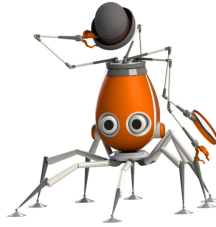


# ОРАНЖЕВАЯ КНИГА



Информационно-аналитические материалы  
о результатах проверки официального сайта  
образовательной организации высшего  
образования на соответствие нормативным  
требованиям

Казанская государственная медицинская  
академия - филиал федерального  
государственного бюджетного  
образовательного учреждения  
дополнительного профессионального  
образования «Российская медицинская  
академия непрерывного  
профессионального образования»  
Министерства здравоохранения

Российской Федерации КГМА - филиал  
ФГБОУ ДПО РМАНПО Минздрава России

*09.04.2019 14:31*

## Оранжевая книга -

отчет о соответствии сайта нормативным правовым требованиям.

Автоматически генерируется программно-методическим комплексом **«Информационный модуль сайта - VIKON»**.

*Отсутствие официального сайта, удовлетворяющего требованиям 273-ФЗ, постановлению Правительства от 10.07.2013 № 582 и приказу Рособнадзора от 29.05.2014 №785, является грубым нарушением при проведении контрольно-надзорных мероприятий.*

*При подготовке Оранжевой книги использовались открытые данные, размещенные на официальном сайте образовательной организации (<https://kgma.info/>).*

*Документ предназначен для внутреннего использования*

# ***Том 1***

## Программа – робот «Spider VIKON»



Автоматизированная проверка сайта на выполнение технических требований, представленных в рамках исполнения государственного контракта от **19 июня 2018 года №Ф-13-кс-2018** "Актуализированные методические рекомендации представления информации об образовательной организации высшего образования в открытых источниках с учетом соблюдения требований законодательства в сфере образования" (далее Методические рекомендации).

*«Методические рекомендации представления информации об образовательной организации в открытых источниках с учетом соблюдения требований законодательства в сфере образования (для образовательных организаций высшего образования)»*

# I. Общие требования к сайту

Доступ к специальному разделу должен осуществляться с главной (основной) страницы Сайта, а также из основного навигационного меню Сайта.

Специальный раздел должен содержать следующие подразделы:

1. Основные сведения
2. Структура и органы управления образовательной организацией
3. Документы
4. Образование
5. Образовательные стандарты
6. Руководство. Педагогический (научно-педагогический) состав
7. Материально-техническое обеспечение и оснащенность образовательного процесса
8. Стипендии и иные виды материальной поддержки
9. Платные образовательные услуги
10. Финансово-хозяйственная деятельность
11. Вакантные места для приема (перевода)

Информация в специальном разделе должна:

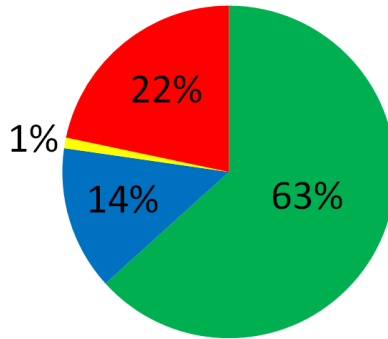
- быть представлена в виде набора страниц и (или) иерархического списка и (или) ссылок на другие разделы Сайта;
- иметь общий механизм навигации по всем страницам специального раздела.

Механизм навигации должен быть представлен на каждой странице специального раздела.

Информацию, обязательную к размещению на официальном сайте образовательной организации согласно **Порядку приёма** на обучение по образовательным программам высшего образования ... на **2017/18** учебный год, утвержденному приказом Минобрнауки России от **14.10.2015 № 1147** (ред. от 29.07.2016) рекомендуется размещать в разделе «Абитуриенту» по адресу:

[http://<адрес\\_официального\\_Сайта>/abitur](http://<адрес_официального_Сайта>/abitur)





**22% не имеют** разделов «Сведения об образовательной организации» и «Абитуриенту»

**1%** сайтов имеют раздел «Абитуриенту», нет раздела «Сведения об образовательной организации»

**14%** сайтов имеют раздел «Сведения об образовательной организации», нет раздела «Абитуриенту»

**63%** имеют разделы «Сведения об образовательной организации» и «Абитуриенту»

## Индекс соответствия сайта нормативным правовым требованиям

$$J_{vikon} = \frac{M_a + \sum_{i=1}^n M_i}{n + 1}$$

**n** - Количество подразделов в разделе "Сведения об образовательной организации".

**M<sub>i</sub>** - Заполненность **i** подраздела в разделе "Сведения об образовательной организации".

**M<sub>a</sub> = J<sub>a</sub>** - Заполненность раздела "Абитуриенту".

*Введение индекса **J** является вспомогательным инструментом (математической моделью) и не гарантирует того, что*

- если **J=1**, то сайт полностью удовлетворяет требованиям законодательства;*
- если **J=0**, то сайт не удовлетворяет требованиям законодательства.*

*Окончательное заключение можно получить только экспертным путем.*

## II. Анализ разделов

Проверка сайта <https://kgma.info/> осуществляется по 239 параметрам.

Индекс J для сайта <https://kgma.info/> равен **0.966**.

## II.1. Анализ главной страницы сайта

### 1. Согласно приказу Рособрнадзора №785 от 29.05.2014 :

«... Для размещения информации на Сайте должен быть создан специальный раздел "Сведения об образовательной организации ... Доступ к специальному разделу должен осуществляться с главной (основной) страницы Сайта, а также из основного навигационного меню Сайта ...»

На главной странице сайта **присутствует** ссылка на специальный раздел «Сведения об образовательной организации».

### 2. Согласно Методическим рекомендациям:

«Информацию для абитуриентов рекомендуется размещать в разделе «Абитуриенту»

На главной странице сайта **присутствует** ссылка на раздел «Абитуриенту».

### 3. Согласно Методическим рекомендациям:

«...в целях обеспечения доступности получения высшего образования инвалидами и лицами с ограниченными возможностями здоровья образовательные организации должны обеспечить наличие альтернативной версии официального сайта образовательной организации в сети «Интернет» для слабовидящих.»

На главной странице сайта **отсутствует** ссылка на версию официального сайта для слабовидящих.

## II.2. Анализ раздела "Сведения об образовательной организации"

Сводная таблица результатов анализа раздела

#	Подраздел	Наличие подраздела*	Наличие атрибутов** (%)	Заполненность*** (%)	Наличие альтернативной версии для слабовидящих
1	Основные сведения	+	100	100	+
2	Структура и органы управления образовательной организацией	+	100	100	+
3	Документы	+	100	100	+
4	Образование	+	100	100	+
5	Образовательные стандарты	+	100	100	+
6	Руководство. Педагогический (научно-педагогический) состав	+	100	100	+
7	Материально-техническое обеспечение и оснащённость образовательного процесса	+	100	100	+
8	Стипендии и иные виды материальной поддержки	+	100	100	+
9	Платные образовательные услуги	+	100	100	+
10	Финансово-хозяйственная деятельность	+	100	100	+
11	Вакантные места для приёма (перевода)	+	100	100	+
	<b>Итого:</b>	<b>11 из 11</b>	<b>100</b>	<b>100</b>	<b>11 из 11</b>

Индекс  $J_s$  для сайта равен 1.

Индекс  $J_s$  рассчитывается по формуле:

$$J_s = \frac{\sum_{i=1}^n M_i}{n}$$

$n$  - Количество подразделов в разделе "Сведения об образовательной организации".

$M_i$  - Заполненность  $i$  подраздела в разделе "Сведения об образовательной организации".

#### Примечания:

- \* - 200 код ответа страницы на HTTP(S) запрос вида `http(s)://<адрес_официального_Сайта>/sveden/<название_под_раздела>`
- \*\* - % наличия всех атрибутов тегов согласно Методическим рекомендациям
- \*\*\* - % заполненности информации по всем атрибутам тегов

## II.2.1. Основные сведения

<https://kgma.info//sveden/common>

№	Название поля	Присутствует на странице	Заполнено
1	Дата создания образовательной организации	+	+
2	Информация о месте нахождения образовательной организации	+	+
3	Информация о режиме и графике работы образовательной организации	+	+
4	Информация о контактных телефонах образовательной организации	+	+
5	Информация о факсах образовательной организации	+	+
6	Информация об адресах электронной почты образовательной организации	+	+

### Информация об учредителе ОО

Найдено записей	1
Записей с ошибками	0
Заполненность (%)	100

### Сведения о филиалах (при наличии)

Найдено записей	1
Записей с ошибками	0
Заполненность (%)	100

Заполненность данного подраздела **100%**.

На странице присутствует ссылка на альтернативную версию официального сайта образовательной организации в сети "Интернет" для слабовидящих.

*Вывод: данный подраздел **соответствует** Методическим рекомендациям в полной мере.*



## II.2.2. Структура и органы управления образовательной организацией

<https://kgma.info//sveden/struct>

Сведения о структуре или органе управления образовательной организацией

Найдено записей	59
Записей с ошибками	0
Заполненность (%)	100

Заполненность данного подраздела **100%**.

На странице присутствует ссылка на альтернативную версию официального сайта образовательной организации в сети "Интернет" для слабовидящих.

*Вывод: данный подраздел **соответствует** Методическим рекомендациям в полной мере.*

## II.2.3. Документы

<https://kgma.info//sveden/document>

№	Название поля	Присутствует на странице	Заполнено
1	Копия устава образовательной организации	+	+
2	Копия лицензии на осуществление образовательной деятельности (с приложениями)	+	+
3	Копия свидетельства о государственной аккредитации (с приложениями)	+	+
4	Копия плана финансово-хозяйственной деятельности образовательной организации, утверждённого в установленном законодательством Российской Федерации порядке, или бюджетных смет образовательной организации	+	+
5	Копия локального нормативного акта, регламентирующего правила приема обучающихся	+	+
6	Копия локального нормативного акта, регламентирующего режим занятий обучающихся	+	+
7	Копия локального нормативного акта, регламентирующего формы, периодичность и порядок текущего контроля успеваемости и промежуточной аттестации обучающихся	+	+
8	Копия локального нормативного акта, регламентирующего порядок и основания перевода, отчисления и восстановления обучающихся	+	+
9	Копия локального нормативного акта, регламентирующего порядок оформления возникновения, приостановления и прекращения отношений между образовательной организацией и обучающимися и (или) родителями (законными представителями) несовершеннолетних обучающихся	+	+

10	Копия правил внутреннего распорядка обучающихся	+	+
11	Копия правил внутреннего трудового распорядка	+	+
12	Копия коллективного договора	+	+
13	Отчет о результатах самообследования	+	+
14	Документ о порядке оказания платных образовательных услуг	+	+
15	Образец договора об оказании платных образовательных услуг	+	+
16	Документ об утверждении стоимости обучения по каждой образовательной программе	+	+
17	Предписания органов, осуществляющих государственный контроль (надзор) в сфере образования	+	+
18	Отчёты об исполнении предписаний органов, осуществляющих государственный контроль (надзор) в сфере образования	+	+

Заполненность данного подраздела **100%**.

На странице присутствует ссылка на альтернативную версию официального сайта образовательной организации в сети "Интернет" для слабовидящих.

*Вывод: данный подраздел **соответствует** Методическим рекомендациям в полной мере.*

## II.2.4. Образование

<https://kgma.info//sveden/education>

### Обр. программы

Найдено записей	47
Записей с ошибками	0
Заполненность (%)	100

### Численность обучающихся

Найдено записей	71
Записей с ошибками	0
Заполненность (%)	100

### Результаты приема

Найдено записей	57
Записей с ошибками	0
Заполненность (%)	100

### Результаты перевода

Найдено записей	29
Записей с ошибками	0
Заполненность (%)	100

### Документы для адапт. ОП

Найдено записей	1
-----------------	---

Записей с ошибками	0
Заполненность (%)	100

### **Документы для неадапт. ОП**

Найдено записей	61
Записей с ошибками	0
Заполненность (%)	100

### **НИР**

Найдено записей	16
Записей с ошибками	0
Заполненность (%)	100

Заполненность данного подраздела **100%**.

На странице присутствует ссылка на альтернативную версию официального сайта образовательной организации в сети "Интернет" для слабовидящих.

*Вывод: данный подраздел **соответствует** Методическим рекомендациям в полной мере.*

## II.2.5. Образовательные стандарты

<https://kgma.info//sveden/eduStandarts>

№	Название поля	Присутствует на странице	Заполнено
1	Копии федеральных государственных образовательных стандартов и образовательных стандартов с приложением их копии (при наличии)	+	+

Заполненность данного подраздела **100%**.

На странице присутствует ссылка на альтернативную версию официального сайта образовательной организации в сети "Интернет" для слабовидящих.

*Вывод: данный подраздел **соответствует** Методическим рекомендациям в полной мере.*

## II.2.6. Руководство. Педагогический (научно-педагогический) состав

<https://kgma.info//sveden/employees>

### Руководители/заместители руководителя

Найдено записей	3
Записей с ошибками	0
Заполненность (%)	100

### Руководитель филиала ОО

Найдено записей	1
Записей с ошибками	0
Заполненность (%)	100

### Педагогические работники

Найдено записей	365
Записей с ошибками	0
Заполненность (%)	100

Заполненность данного подраздела **100%**.

На странице присутствует ссылка на альтернативную версию официального сайта образовательной организации в сети "Интернет" для слабовидящих.

*Вывод: данный подраздел **соответствует** Методическим рекомендациям в полной мере.*

## II.2.7. Материально-техническое обеспечение и оснащённость образовательного процесса

<https://kgma.info//sveden/objects>

№	Название поля	Присутствует на странице	Заполнено
1	Код специальности, направления подготовки	+	+
2	Наименовании специальности, направления подготовки	+	+
3	Сведения о наличии оборудованных учебных кабинетов	+	+
4	Сведения о наличии оборудованных учебных кабинетов, приспособленных для использования инвалидами и лицами с ограниченными возможностями здоровья	+	+
5	Сведения о наличии объектов для проведения практических занятий	+	+
6	Сведения о наличии объектов для проведения практических занятий, приспособленных для использования инвалидами и лицами с ограниченными возможностями здоровья	+	+
7	Сведения о наличии библиотек	+	+
8	Сведения о наличии библиотек, приспособленных для использования инвалидами и лицами с ограниченными возможностями здоровья	+	+
9	Сведения о наличии объектов спорта	+	+
10	Сведения о наличии объектов спорта, приспособленных для использования инвалидами и лицами с ограниченными возможностями здоровья	+	+
11	Сведения о наличии средств обучения и воспитания	+	+



12	Сведения о наличии средств обучения и воспитания, приспособленных для использования инвалидами и лицами с ограниченными возможностями здоровья	+	+
13	Сведения об обеспечении доступа в здания образовательной организации инвалидов и лиц с ограниченными возможностями здоровья	+	+
14	Копия документа, содержащий сведения об условиях питания	+	+
15	Сведения об условиях питания обучающихся	+	+
16	Сведения об условиях питания обучающихся с ограниченными возможностями здоровья и инвалидов	+	+
17	Сведения об условиях охраны здоровья обучающихся	+	+
18	Сведения об условиях охраны здоровья инвалидов и лиц с ограниченными возможностями здоровья	+	+
19	Сведения о доступе к информационным системам и информационно-телекоммуникационным сетям	+	+
20	Сведения о доступе к информационным системам и информационно-телекоммуникационным сетям, в том числе приспособленным для использования инвалидами и лицами с ограниченными возможностями здоровья	+	+
21	Наличие в образовательной организации электронной информационно-образовательной среды	+	+
22	Общее количество компьютеров с выходом в информационно-телекоммуникационную сеть «Интернет», к которым имеют доступ обучающиеся	+	+
23	Общее количество ЭБС, к которым имеют доступ обучающиеся (собственных или на договорной основе)	+	+
24	Наличие собственных электронных образовательных и информационных ресурсов	+	+
25	Наличие сторонних электронных образовательных и информационных ресурсов	+	+

26	Наличие базы данных электронного каталога	+	+
27	Сведения об электронных образовательных ресурсах	+	+
28	Сведения об электронных образовательных ресурсах, приспособленных для использования инвалидами и лицами с ограниченными возможностями здоровья	+	+
29	Сведения о наличии специальных технических средств обучения коллективного и индивидуального пользования для инвалидов и лиц с ограниченными возможностями здоровья	+	+

Заполненность данного подраздела **100%**.

На странице присутствует ссылка на альтернативную версию официального сайта образовательной организации в сети "Интернет" для слабовидящих.

*Вывод: данный подраздел **соответствует** Методическим рекомендациям в полной мере.*

## II.2.8. Стипендии и иные виды материальной поддержки

<https://kgma.info//sveden/grants>

№	Название поля	Присутствует на странице	Заполнено
1	Наличие и условия предоставления стипендий, в том числе локальные нормативные акты	+	+
2	Информация о наличии общежития, интерната	+	+
3	Информация о наличии общежития, интерната, приспособленных для использования инвалидами и лицами с ограниченными возможностями здоровья	+	+
4	Информация о количестве жилых помещений в общежитии, интернате для иногородних обучающихся	+	+
5	Количество жилых помещений в общежитии, интернате для иногородних обучающихся, приспособленных для использования инвалидами и лицами с ограниченными возможностями здоровья	+	+
6	Копия локального нормативного акта, регламентирующего размер платы за пользование жилым помещением и коммунальные услуги в общежитии	+	+
7	Иные виды материальной поддержки обучающихся	+	+
8	Информация о трудоустройстве выпускников	+	+

Заполненность данного подраздела **100%**.

На странице присутствует ссылка на альтернативную версию официального сайта образовательной организации в сети "Интернет" для слабовидящих.

*Вывод: данный подраздел **соответствует** Методическим рекомендациям в полной мере.*

## II.2.9. Платные образовательные услуги

[https://kgma.info//sveden/paid\\_edu](https://kgma.info//sveden/paid_edu)

№	Название поля	Присутствует на странице	Заполнено
1	Сведения о порядке оказания платных образовательных услуг	+	+

Заполненность данного подраздела **100%**.

На странице присутствует ссылка на альтернативную версию официального сайта образовательной организации в сети "Интернет" для слабовидящих.

*Вывод: данный подраздел **соответствует** Методическим рекомендациям в полной мере.*

## II.2.10. Финансово-хозяйственная деятельность

<https://kgma.info//sveden/budget>

№	Название поля	Присутствует на странице	Заполнено
1	Информация об объёме образовательной деятельности	+	+

Заполненность данного подраздела **100%**.

На странице присутствует ссылка на альтернативную версию официального сайта образовательной организации в сети "Интернет" для слабовидящих.

*Вывод: данный подраздел **соответствует** Методическим рекомендациям в полной мере.*

## II.2.11. Вакантные места для приёма (перевода)

<https://kgma.info//sveden/vacant>

№	Название поля	Присутствует на странице	Заполнено
1	Уровень образования: Бакалавриат	+	+
2	Уровень образования: Специалитет	+	+
3	Уровень образования: Магистратура	+	+
4	Уровень образования: Аспирантура	+	+

### Информация о количестве вакантных мест для приёма (перевода)

Найдено записей	25
Записей с ошибками	0
Заполненность (%)	100

Заполненность данного подраздела **100%**.

На странице присутствует ссылка на альтернативную версию официального сайта образовательной организации в сети "Интернет" для слабовидящих.

*Вывод:* данный подраздел **соответствует** Методическим рекомендациям в полной мере.

## II.3. Анализ раздела "Абитуриенту"

Сводная таблица результатов анализа раздела

#	Подраздел	Наличие подраздела*	Наличие атрибутов** (%)	Заполненность*** (%)	Наличие альтернативной версии для слабовидящих
1	Ординатура	+	57.5	55	+
2	Аспирантура	+	62.5	62.5	+
	<b>Итого:</b>	2 из 2	72.5	58.75	2 из 2

Индекс  $J_A$  для сайта равен **0.587**.

Индекс  $J_A$  рассчитывается по формуле:

$$J_A = \frac{\sum_{j=1}^m M_j}{m}$$

$m$  - Количество подразделов в разделе "Абитуриенту".

$M_j$  - Заполненность  $j$  подраздела в разделе "Абитуриенту".

### Примечания:

- \* - 200 код ответа страницы на HTTP(S) запрос вида `http(s)://<адрес_официального_Сайта>/abitur/<название_подраздела>`
- \*\* - % наличия всех атрибутов тегов согласно Методическим рекомендациям
- \*\*\* - % заполненности информации по всем атрибутам тегов



## II.3.1. Абитуриенту

<https://kgma.info//abitur/ordinat>

№	Название поля	Присутствует на странице	Заполнено
1	Правила приёма, утвержденные организацией самостоятельно	+	+
2	Количество мест для приема на обучение по каждой совокупности условий поступления	+	+
3	Количество мест по особой квоте	+	-
4	Количество мест по общим условиям	+	+
5	Информация о сроках проведения приема для каждой совокупности условий поступления, в том числе о сроках начала и завершения приема документов, необходимых для поступления, проведения вступительных испытаний, завершения приема заявлений о согласии на зачисление на каждом этапе зачисления	+	+
6	Перечень вступительных испытаний с указанием приоритетности вступительных испытаний при ранжировании списков поступающих, минимальное количество баллов для каждого вступительного испытания по каждому конкурсу, о формах проведения вступительных испытаний, проводимых организацией самостоятельно	+	+
7	Сведения о перечне вступительных испытаний с указанием приоритетности вступительных испытаний при ранжировании списков поступающих	-	-
8	Сведения о минимальном количестве баллов	-	-
9	Сведения о формах проведения вступительных испытаний, проводимых организацией самостоятельно	-	-

10	Информация об особых правах и преимуществах, указанных в пунктах 33, 37, 38 Порядка (за исключением особых прав и преимуществ, обусловленных уровнями олимпиад школьников)	+	+
11	Информация об особых правах, указанных в пунктах 34-36 Порядка приема на обучение	+	+
12	Информация о возможности сдачи вступительных испытаний, проводимых организацией самостоятельно, на языке республики Российской Федерации, на территории которой расположена организация (далее - язык республики Российской Федерации); на иностранном языке (в случае проведения таких вступительных испытаний)	+	+
13	Информация о перечне индивидуальных достижений поступающих, учитываемых при приеме на обучение, и порядок учета указанных достижений	-	-
14	Информация о возможности подачи документов для поступления на обучение в электронной форме	+	+
15	Информация об особенностях проведения вступительных испытаний для лиц с ограниченными возможностями здоровья, инвалидов	-	-
16	Информация о проведении вступительных испытаний с использованием дистанционных технологий (в случае проведения таких вступительных испытаний)	+	+
17	Правила подачи и рассмотрения апелляций по результатам вступительных испытаний, проводимых организацией самостоятельно	+	+
18	Информация о необходимости (отсутствии необходимости) прохождения поступающими обязательного предварительного медицинского осмотра (обследования)	+	+
19	Программы вступительных испытаний, проводимых организацией самостоятельно	-	-
20	Образец договора об оказании платных образовательных услуг	+	+
21	Информация о местах приёма документов, необходимых для поступления	+	+

22	Информация о почтовых адресах для направления документов, необходимых для поступления	+	+
23	Информация об электронных адресах для направления документов, необходимых для поступления, в электронной форме	+	+
24	Информация о наличии общежития(ий)	+	+
25	Количество мест для целевого приёма по каждой совокупности условий поступления	-	-
26	Информация о количестве мест в общежитиях для иногородних поступающих	+	+
27	Расписание вступительных испытаний	+	+
28	Информация о количестве поданных заявлений о приеме	-	-
29	Список лиц, подавших документы, необходимые для поступления	-	-
30	Лица, поступающие на места в рамках контрольных цифр	-	-
31	Сведения о лицах, поступающих на места в пределах особой квоты	-	-
32	Сведения о лицах, поступающих на места в пределах целевой квоты	-	-
33	Сведения о лицах, поступающих на основные места в рамках контрольных цифр	-	-
34	Лица, поступающие на места по договорам об оказании платных образовательных услуг	-	-
35	Список лиц, поступающих без вступительных испытаний	-	-
36	Список лиц, подавших документы, необходимые для поступления, с указанием сведений о приёме или об отказе в приёме документов	-	-
37	Приказы о зачислении на обучение	+	+
38	Информация о дополнительном приеме	-	-
39	Условия поступления (для медицинских вузов)	+	+

40	Информация о сроках зачисления (для медицинских вузов)	+	+
----	--------------------------------------------------------	---	---

Заполненность данного подраздела **55%**.

На странице присутствует ссылка на альтернативную версию официального сайта образовательной организации в сети "Интернет" для слабовидящих.

*Вывод: данный подраздел **не соответствует** Методическим рекомендациям в полной мере.*

## II.3.2. Абитуриенту

<https://kgma.info//abitur/aspirant>

№	Название поля	Присутствует на странице	Заполнено
1	Правила приёма, утвержденные организацией самостоятельно	+	+
2	Количество мест для приема на обучение по каждой совокупности условий поступления	+	+
3	Количество мест по особой квоте	+	+
4	Количество мест по общим условиям	+	+
5	Информация о сроках проведения приема для каждой совокупности условий поступления, в том числе о сроках начала и завершения приема документов, необходимых для поступления, проведения вступительных испытаний, завершения приема заявлений о согласии на зачисление на каждом этапе зачисления	+	+
6	Перечень вступительных испытаний с указанием приоритетности вступительных испытаний при ранжировании списков поступающих, минимальное количество баллов для каждого вступительного испытания по каждому конкурсу, о формах проведения вступительных испытаний, проводимых организацией самостоятельно	+	+
7	Сведения о перечне вступительных испытаний с указанием приоритетности вступительных испытаний при ранжировании списков поступающих	+	+
8	Сведения о минимальном количестве баллов	+	+
9	Сведения о формах проведения вступительных испытаний, проводимых организацией самостоятельно	+	+

10	Информация об особых правах и преимуществах, указанных в пунктах 33, 37, 38 Порядка (за исключением особых прав и преимуществ, обусловленных уровнями олимпиад школьников)	+	+
11	Информация об особых правах, указанных в пунктах 34-36 Порядка приема на обучение	+	+
12	Информация о возможности сдачи вступительных испытаний, проводимых организацией самостоятельно, на языке республики Российской Федерации, на территории которой расположена организация (далее - язык республики Российской Федерации); на иностранном языке (в случае проведения таких вступительных испытаний)	+	+
13	Информация о перечне индивидуальных достижений поступающих, учитываемых при приеме на обучение, и порядок учета указанных достижений	+	+
14	Информация о возможности подачи документов для поступления на обучение в электронной форме	+	+
15	Информация об особенностях проведения вступительных испытаний для лиц с ограниченными возможностями здоровья, инвалидов	+	+
16	Информация о проведении вступительных испытаний с использованием дистанционных технологий (в случае проведения таких вступительных испытаний)	+	+
17	Правила подачи и рассмотрения апелляций по результатам вступительных испытаний, проводимых организацией самостоятельно	+	+
18	Информация о необходимости (отсутствии необходимости) прохождения поступающими обязательного предварительного медицинского осмотра (обследования)	+	+
19	Программы вступительных испытаний, проводимых организацией самостоятельно	+	+
20	Образец договора об оказании платных образовательных услуг	+	+
21	Информация о местах приёма документов, необходимых для поступления	+	+

22	Информация о почтовых адресах для направления документов, необходимых для поступления	+	+
23	Информация об электронных адресах для направления документов, необходимых для поступления, в электронной форме	+	+
24	Информация о наличии общежития(ий)	+	+
25	Количество мест для целевого приёма по каждой совокупности условий поступления	-	-
26	Информация о количестве мест в общежитиях для иногородних поступающих	+	+
27	Расписание вступительных испытаний	-	-
28	Информация о количестве поданных заявлений о приеме	-	-
29	Список лиц, подавших документы, необходимые для поступления	-	-
30	Лица, поступающие на места в рамках контрольных цифр	-	-
31	Сведения о лицах, поступающих на места в пределах особой квоты	-	-
32	Сведения о лицах, поступающих на места в пределах целевой квоты	-	-
33	Сведения о лицах, поступающих на основные места в рамках контрольных цифр	-	-
34	Лица, поступающие на места по договорам об оказании платных образовательных услуг	-	-
35	Список лиц, поступающих без вступительных испытаний	-	-
36	Список лиц, подавших документы, необходимые для поступления, с указанием сведений о приёме или об отказе в приёме документов	-	-
37	Приказы о зачислении на обучение	-	-
38	Информация о дополнительном приеме	-	-
39	Условия поступления (для медицинских вузов)	-	-

40	Информация о сроках зачисления (для медицинских вузов)	-	-
----	--------------------------------------------------------	---	---

Заполненность данного подраздела **62.5%**.

На странице присутствует ссылка на альтернативную версию официального сайта образовательной организации в сети "Интернет" для слабовидящих.

*Вывод: данный подраздел **не соответствует** Методическим рекомендациям в полной мере.*



## Результат проверки наличия ссылки на альтернативную версию сайта для слабовидящих

№	Раздел/подраздел	Наличие версии для слабовидящих
1	Главная страница сайта <a href="https://kgma.info/">https://kgma.info/</a>	-
2	Основные сведения	+
3	Структура и органы управления образовательной организацией	+
4	Документы	+
5	Образование	+
6	Образовательные стандарты	+
7	Руководство. Педагогический (научно-педагогический) состав	+
8	Материально-техническое обеспечение и оснащённость образовательного процесса	+
9	Стипендии и иные виды материальной поддержки	+
10	Платные образовательные услуги	+
11	Финансово-хозяйственная деятельность	+
12	Вакантные места для приёма (перевода)	+
13	Абитуриенту	+

# Том 2

В [Приказе Минобрнауки России от 22 сентября 2017 г. № 955 «Об утверждении показателей мониторинга системы образования»](#) одним из объектов мониторингового исследования является сайт образовательной организации.

В таблице ниже представлены результаты проверки сайта <https://kgma.info/> с использованием утвержденных показателей мониторинга системы образования из раздела 10.3.1 "Соблюдение требований по размещению и обновлению информации на официальном сайте образовательной организации в сети "Интернет", за исключением сведений, составляющих государственную тайну".

Раздел/подраздел/показатель	Единица измерения/форма оценки
<b>10.3.1.1. Наличие на официальном сайте информации об образовательной организации, в том числе:</b>	
о дате создания образовательной организации	имеется
об учредителе(ях) образовательной организации	имеется
о месте нахождения образовательной организации и ее филиалов (при наличии)	имеется
о режиме и графике работы образовательной организации	имеется
о контактных телефонах образовательной организации	имеется
об адресах электронной почты образовательной организации	имеется
<b>10.3.1.2. Наличие на сайте информации о структуре и органах управления образовательной организацией</b>	
о структуре управления образовательной организацией	имеется
об органах управления образовательной организацией	имеется
<b>10.3.1.3. Наличие на сайте информации о реализуемых образовательных программах, в том числе с указанием сведений</b>	
об учебных предметах	имеется
о курсах	имеется
о дисциплинах (модулях)	имеется
о практике (ах), предусмотренной (ых) соответствующей образовательной программой	имеется
<b>10.3.1.4. Наличие на сайте информации о численности обучающихся по реализуемым образовательным программам по источникам финансирования</b>	
за счет бюджетных ассигнований федерального бюджета	имеется
за счет бюджетов субъектов Российской Федерации	имеется
за счет местных бюджетов	имеется
по договорам об образовании за счет средств физических и (или) юридических лиц	имеется

Раздел/подраздел/показатель	Единица измерения/форма оценки
<b>10.3.1.5. Наличие на сайте информации о языках образования</b>	имеется
<b>10.3.1.6. Наличие на сайте информации о федеральных государственных образовательных стандартах (копии утвержденных ФГОС по специальностям/направлениям подготовки, реализуемым образовательной организацией), об образовательных стандартах (при их наличии)</b>	имеется
<b>10.3.1.7. Наличие на сайте информации об администрации образовательной организации, в том числе</b>	
о руководителе образовательной организации	имеется
фамилия, имя, отчество (при наличии)	имеется
должность	имеется
контактные телефоны	имеется
адрес электронной почты	имеется
о заместителях руководителя образовательной организации	имеется
фамилия, имя, отчество (при наличии)	имеется
должность	имеется
контактные телефоны	имеется
адрес электронной почты	имеется
о руководителях филиалов образовательной организации (при их наличии)	имеется
фамилия, имя, отчество (при наличии)	имеется
должность	имеется
контактные телефоны	имеется
адрес электронной почты	имеется
<b>10.3.1.8. Наличие на сайте информации о персональном составе педагогических работников с указанием уровня образования, квалификации и опыта работы, а именно</b>	имеется
фамилия, имя, отчество (при наличии) работника	имеется
занимаемая должность (должности)	имеется

Раздел/подраздел/показатель	Единица измерения/форма оценки
преподаваемые учебные предметы, курсы, дисциплины (модули)	имеется
ученая степень (при наличии)	имеется
ученое звание (при наличии)	имеется
наименование направления подготовки и (или) специальности	имеется
данные о повышении квалификации и (или) профессиональной переподготовке (при наличии)	имеется
общий стаж работы	имеется
стаж работы по специальности	имеется
<b>10.3.1.9. Наличие на сайте информации о материально-техническом обеспечении образовательной деятельности, в том числе</b>	
об оборудованных учебных кабинетах	имеется
об объектах для проведения практических занятий	имеется
о библиотеке(ах)	имеется
об объектах спорта	имеется
о средствах обучения и воспитания	имеется
об условиях питания обучающихся	имеется
об условиях охраны здоровья обучающихся	имеется
о доступе к информационным системам и информационно-телекоммуникационным сетям	имеется
об электронных образовательных ресурсах, к которым обеспечивается доступ обучающихся	имеется
<b>10.3.1.10. Наличие на сайте информации о результатах приема, перевода, восстановления и отчисления студентов, в том числе</b>	
о результатах приема по каждой профессии	имеется
о результатах приема по каждой специальности среднего профессионального образования (при наличии вступительных испытаний)	имеется

Раздел/подраздел/показатель	Единица измерения/форма оценки
о результатах приема по каждому направлению подготовки или специальности высшего образования с различными условиями приема (на места, финансируемые за счет бюджетных ассигнований федерального бюджета, бюджетов субъектов Российской Федерации, местных бюджетов, по договорам об образовании за счет средств физических и (или) юридических лиц) с указанием средней суммы набранных баллов по всем вступительным испытаниям	имеется
о результатах перевода	имеется
о результатах восстановления и отчисления	имеется
<b>10.3.1.11. Наличие на сайте информации о предоставлении стипендии и мерах социальной поддержки обучающимся, в том числе</b>	
о наличии и условиях предоставления обучающимся стипендий	имеется
о мерах социальной поддержки обучающихся	имеется
<b>10.3.1.12. Наличие на сайте информации об общежитиях</b>	
о наличии общежития	имеется
о количестве жилых помещений в общежитии, интернате для иногородних обучающихся	имеется
о формировании платы за проживание в общежитии	имеется
<b>10.3.1.13. Наличие на сайте информации о количестве вакантных мест для приема (перевода), в том числе</b>	
о количестве вакантных мест для приема (перевода) по каждой образовательной программе	имеется
о количестве вакантных мест для приема (перевода) по каждой специальности	имеется
о количестве вакантных мест для приема (перевода) по каждому направлению подготовки	имеется
о количестве вакантных мест для приема (перевода) по каждой профессии	имеется
<b>10.3.1.14. Наличие на сайте информации о поступлении финансовых и материальных средств и об их расходовании, в том числе</b>	
о поступлении финансовых и материальных средств по итогам финансового года	имеется
о расходовании финансовых и материальных средств по итогам финансового года	имеется

Раздел/подраздел/показатель	Единица измерения/форма оценки
<b>10.3.1.15. Наличие на сайте информации о трудоустройстве выпускников</b>	имеется
<b>10.3.1.16. Наличие на сайте копии устава образовательной организации</b>	имеется
<b>10.3.1.17. Наличие на сайте копии лицензии на осуществление образовательной деятельности (с приложениями)</b>	имеется
<b>10.3.1.18. Наличие на сайте копии свидетельства о государственной аккредитации (с приложениями)</b>	имеется
<b>10.3.1.19. Наличие на сайте копии плана финансово-хозяйственной деятельности образовательной организации, утвержденного в установленном законодательством Российской Федерации порядке, или бюджетной сметы образовательной организации</b>	имеется
<b>10.3.1.20. Наличие на сайте копий локальных нормативных актов, в том числе регламентирующих</b>	
правила приема обучающихся	имеется
режим занятий обучающихся	имеется
формы, периодичность и порядок текущего контроля успеваемости и промежуточной аттестации обучающихся	имеется
порядок и основания перевода, отчисления и восстановления обучающихся	имеется
порядок оформления возникновения, приостановления и прекращения отношений между образовательной организацией и обучающимися и (или) родителями (законными представителями) несовершеннолетних обучающихся	имеется
правила внутреннего распорядка обучающихся	имеется
правила внутреннего трудового распорядка	имеется
коллективный договор	имеется
<b>10.3.1.21. Наличие на сайте копии отчета о результатах самообследования</b>	имеется
<b>10.3.1.22. Наличие на сайте копии документа о порядке оказания платных образовательных услуг</b>	имеется
<b>10.3.1.23. Наличие на сайте копий предписаний органов, осуществляющих государственный контроль (надзор) в сфере образования, отчетов об исполнении таких предписаний</b>	имеется

Раздел/подраздел/показатель	Единица измерения/форма оценки
<b>10.3.1.24. Наличие на сайте копий разработанных и утвержденных образовательной организацией образовательных программ</b>	имеется
<b>10.3.1.25. Наличие на сайте информации о методической обеспеченности образовательного процесса, в том числе</b>	
наличие учебных планов по всем реализуемым образовательным программам	имеется
наличие всех рабочих программ учебных дисциплин и междисциплинарных курсов по специальностям, укрупненным группам специальностей, направлениям подготовки	имеется
наличие всех программ практик в соответствии с требованиями федеральных государственных образовательных стандартов	имеется
наличие календарных учебных графиков	имеется
<b>10.3.1.26. Размещение на сайте информации о наличии электронных образовательных и информационных ресурсов по реализуемым в соответствии с лицензией образовательным программам, в том числе</b>	
наличие собственных электронных образовательных и информационных ресурсов	имеется
наличие сторонних электронных образовательных и информационных ресурсов	имеется
наличие базы данных электронного каталога	имеется
<b>10.3.1.27. Наличие версии официального сайта образовательной организации в сети "Интернет" для слабовидящих (для инвалидов и лиц с ограниченными возможностями здоровья по зрению)</b>	имеется
Выполнено:	92 из 92 показателей